

ELSECO LIFT TELEFOON

8000 PRO +



Elseco lift telefoon **SL6+**

TECHNISCHE GEGEVENS HOOFDUNIT

Stroomvoorziening:	Supply voltage: 230 V AC min: 6,4 W, max: 9,4 W
Accu:	Accuspanning: 12 V DC loodaccu. Capaciteit: 1,2 Ah Lading: 13,65 V DC, max. 200 mA
Noodverlichting:	Output noodverlichting: 12 V DC max. 500 mA.
Noodsignaal:	Output akoestisch noodsignaal: 12 V DC max. 200 mA
Ingangen:	10-30 V DC, 5 mA, optisch geïsoleerd.
Type antennekoppelstuk:	SMA (vrouwelijk)
Afmetingen:	241 x 160 x 47 mm (L x B x H)
Gewicht:	1,7 kg
Relaisuitgangen:	Max 1 A/30 V DC, potentiaalvrije relaisuitgangen.
IP code:	IP20
Geluidsbestanden:	16 sec/bestand
Bluetooth:	Bluetooth 4.0 BLE 2,4 GHz

TECHNISCHE GEGEVENS BUSUNIT

Stroomvoorziening:	Voedingsspanning: 12 V DC, nominaal stroomverbruik 15 mA
Ingangen:	10-30 VDC, 5 mA, optisch geïsoleerd.
Pictogramuitgangen:	Max 100 mA, 24 VDC, Transistoruitgangen, open collector.
IP code:	COP-station: IP00 Opbouw of verzonken gemonteerde stations: IP30* * Om veiligheidsniveau IP3X te bereiken dient er geschikte, aanvullende beveiliging op locatie te worden geïnstalleerd

KABEL TECHNISCHE DATABUS

Max. kabellengte:	0,22 mm ² kabel: 100 m 0,75 mm ² kabel: 250 m
--------------------------	--

INLEIDING

Algemene Informatie	4
Conformiteitsverklaring	4
Veiligheidsmaatregelen	4

OVERZICHT

Beschrijving van het Bussysteem	5
Systeemoverzicht	5

INSTALLATIE

Overzicht SL6+-hoofddunit	6
Overzicht SL6+-busunit	7
Andere componenten	8
Montage	9
Bedradingschema SL6+ hoofddunit	10
Bedradingschema, busunit	11
Bedradingschema, busunit schroefaansluitingen	12
Telefoonlijn aansluiten	13
De simkaart activeren	14

OPSTARTEN

LED-indicatie SL6+ frontpaneel	15
LED-indicatie in de cabine	16
Opstartprocedure	17

CONFIGURATIE

CONNECT	18
Configuratie met pc	19
Configuratie met telefoon	20
Configuratie op afstand met telefoon	21
Configuratie op locatie met telefoon	23
Configuratievoorbeelden	24
Parameterlijst	25
Relais functies	32

BEDIENING

Bellen met de SafeLine SL6+	33
Intercom tussen hoofdstation en busunit	34
Uitgaand gesprek	34
Proces noodoproep	35
Proces binnenkomende oproep	36
Fallback	37
Brandmodus	38

SERVICE

Accuwerking	39
Probleemoplossing hoofddunit	40
Probleemoplossing busunit	41
Verwante testprocedures	42

CERTIFICATEN

TÜV	43
-----	----

ALGEMENE INFORMATIE

Deze unit is ontworpen volgens de meest geavanceerde technologie en de algemeen erkende veiligheidstechnische normen van nu. Bij installatie- en onderhoudswerkzaamheden dienen de aanwijzingen in de handleiding door iedereen die aan de unit werkt, nauwgezet te worden opgevolgd.

Het is buitengewoon belangrijk dat de betreffende technici, monteurs en het onderhoudspersoneel te allen tijde beschikken over deze instructies. Een eerste vereiste voor de veilige bediening en een probleemloze werking van dit systeem is een grondige kennis van de basisprincipes en de speciale veiligheidsvoorschriften voor transportsystemen en liften.

De unit mag alleen worden gebruikt voor het doel waarvoor het is ontworpen. Houd er vooral rekening mee dat ongevoegde veranderingen of toevoegingen aan het interne deel van de unit, of aan individuele onderdelen verboden zijn.

Uitsluiting van aansprakelijkheid

De fabrikant is ten aanzien van de koper van dit product of derden niet aansprakelijk voor beschadigingen, verlies, kosten of uitgevoerde werkzaamheden als gevolg van ongevallen, verkeerd gebruik en onjuiste installatie of ongevoegde veranderingen, reparaties of uitbreidingen. Claims die onder de garantievoorwaarden vallen, zijn in deze gevallen uitgesloten. De technische gegevens zijn de meest recent beschikbare. De fabrikant aanvaardt geen aansprakelijkheid voor problemen of defecten die voortvloeien uit drukfouten, vergissingen of veranderingen.

CONFORMITEITSVERKLARING

Download de "Verklaring van conformiteit" van onze website: www.safeline-group.com

VEILIGHEIDSMATREGELEN!

- *De apparatuur mag alleen worden geïnstalleerd en geconfigureerd door speciaal daarvoor opgeleide en geautoriseerde deskundigen.*
- *Dit kwaliteitsproduct is speciaal bestemd voor de liftindustrie. Het is alleen ontworpen en geproduceerd voor gebruik conform het gespecificeerde doel. Neem van tevoren contact op met SafeLine als het voor enig ander doel moet worden gebruikt.*
- *Het toestel mag op geen enkele wijze worden aangepast of gewijzigd en dient te worden geïnstalleerd en geconfigureerd in overeenstemming met de in deze handleiding beschreven procedures.*
- *Neem bij het installeren en configureren van dit product alle van toepassing zijnde gezondheids- en veiligheidsvereisten en normen inzake de uitrusting strikt in acht.*
- *Test de apparatuur na installatie en configuratie, echter vóór ingebruikneming, op alle punten, zodat een correcte werking is gewaarborgd.*

Elektrische en elektronische producten bevatten mogelijk materialen, onderdelen en units die gevaarlijk kunnen zijn voor het milieu en de gezondheid van de mens. Het is niet toegestaan producten met het WEEE-teken (zie hieronder) samen met het normale huishoudelijke afval weg te gooien. Informeer naar de plaatselijke regels en de afvalverzamelmethode voor elektrische en elektronische producten. Op de juiste wijze uw oude product weggooien helpt negatieve gevolgen te voorkomen voor het milieu en de gezondheid van de mens.

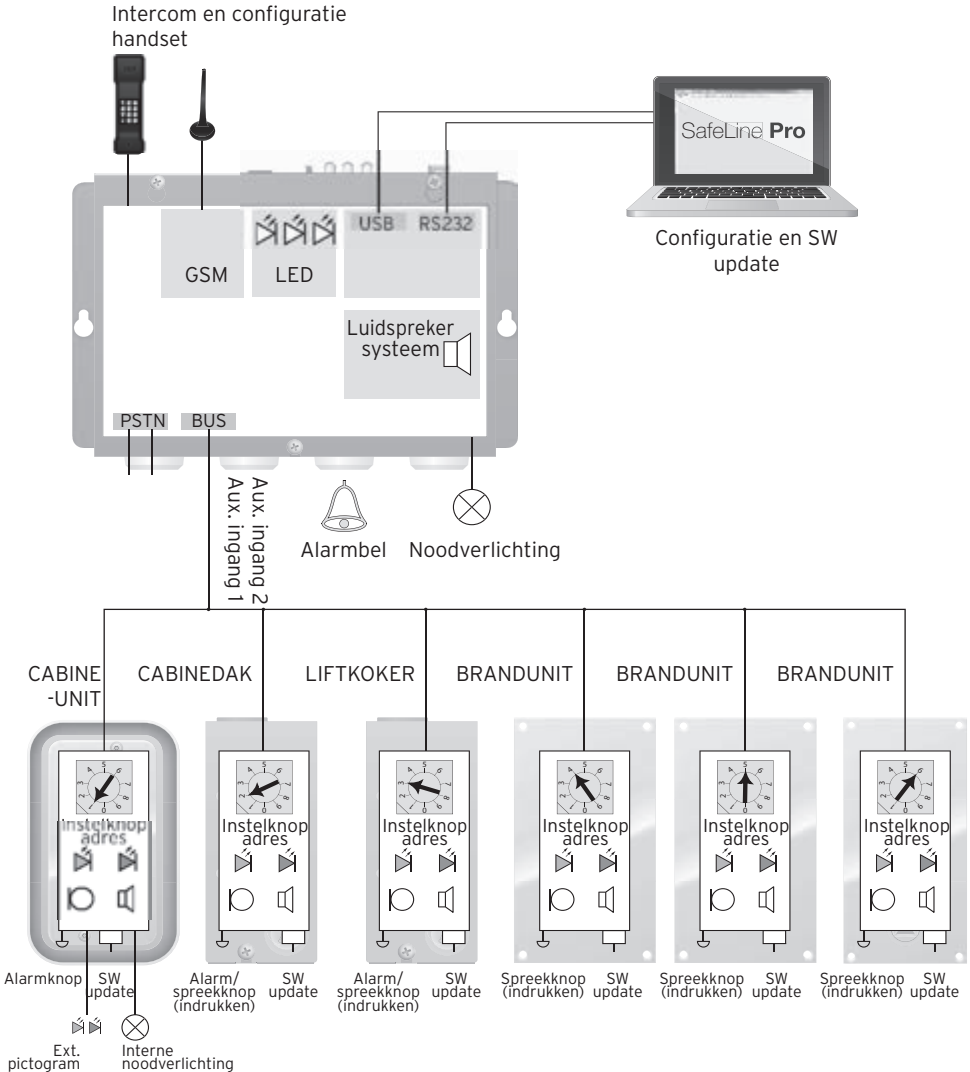
(WEEE = Waste of Electrical & Electronic Equipment).



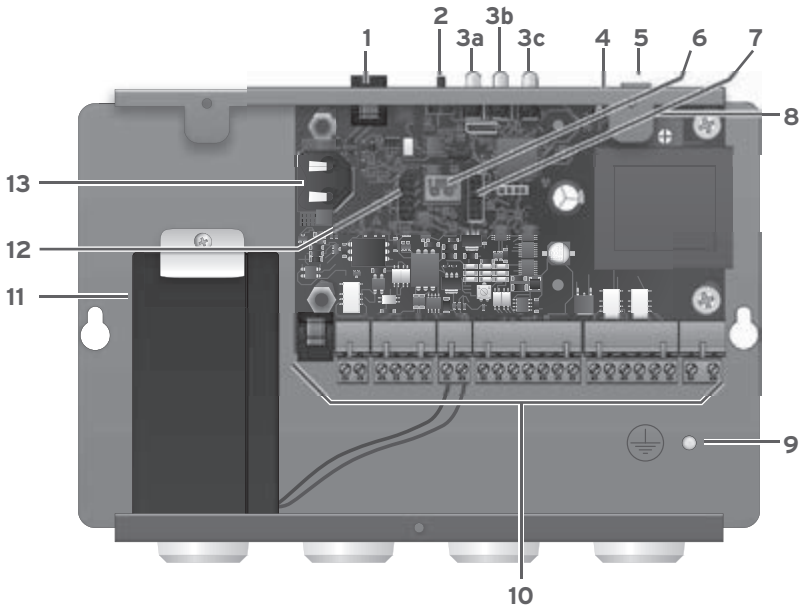
BESCHRIJVING VAN HET BUSSYSTEEM

- De SL6+ gebruikt een bussysteem voor communicatie tussen de hoofdunit en de busunits.
- De bus bestaat uit vier draden die stroom, spraak en data overdragen.
- U kunt één SL6+-hoofdunit hebben en max. zes busunits die op dezelfde bus zijn aangesloten.
- Het systeem gebruikt adressen om met een geselecteerde busunit te communiceren. Het is belangrijk dat iedere unit de adresinstelknop heeft ingesteld op een uniek adres. Beschikbare adressen zijn 1 tot 6.

SYSTEEMOVERZICHT



OVERZICHT SL6+-HOOFDUNIT



1. Connector RJ12 voor optionele telefoonhandset

Voor configuratie en intercomcommunicatie. Kan ook worden gebruikt voor normaal bellen. Iedere analoge standaardtelefoon met kiestoon kan worden gebruikt.

2. Resetknop

- Stelt alle alarmen opnieuw in.
- Onderbreekt de telefonische verbinding.
- Activeert een zelftest.
- Activeert de weergave van de GSM-sigtaalsterkte.
- Stelt een accutest in werking.

3. LED-indicatoren

- a. Kabelnetvoeding
- b. Actief alarm/accustatus
- c. PSTN/GSM-net, belstatus

4. USB Mini B pc-aansluiting

Voor firmware-update en -configuratie.

5. RS232 pc-aansluiting

Voor configuratie.

6. Schroefcontact voor optionele telefoonhandset

Voor configuratie en intercomcommunicatie. Kan ook worden gebruikt voor normaal bellen. Iedere analoge standaardtelefoon met kiestoon kan worden gebruikt.

7. Sleuf voor optionele kaart

(nog niet geïmplementeerd)

8. Connector voor luidspreker van extern systeem

9. GND

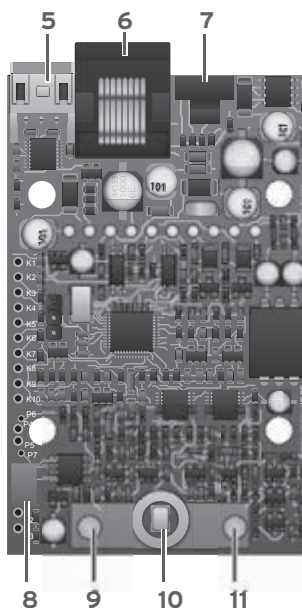
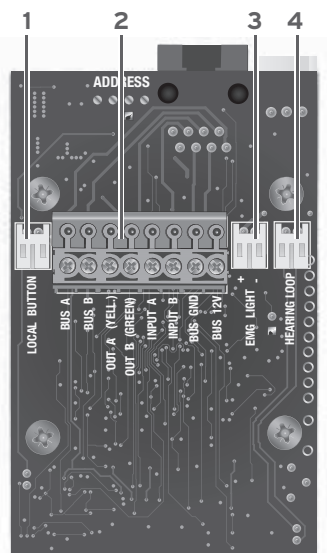
10. Klemmen

11. 12 V accu, 1,2 Ah

12. Sleuf voor GSM-interfacebord

13. Batterijsleuf voor RTC, realtime-klok (nog niet geïmplementeerd)

OVERZICHT SL6+-BUSUNIT



1. Lokale knop*

Alleen NO

2. Schroefcontacten*

3. Noodverlichting*

4. Hoorlus*

* **Opmerking:** Deze aansluiting is wellicht niet aanwezig. Deze is afhankelijk van de aard van uw product.

Standaardadresinstelling

Adres	Unit
1	Cabine-unit
2	Dakunit
3	Liftkokerunit
4	Brandunit
5	Brandunit
6	Brandunit

5. RS232 pc-aansluiting

Voor firmware-update

6. Klem RJ45

Ingang/uitgangen, busaansluitingen, voeding en extern pictogram.

7. Instelknop adres

Selecteert het busadres voor de unit.

8. Volumeregeling

9. Pictogram geel

10. Microfoon

11. Pictogram groen

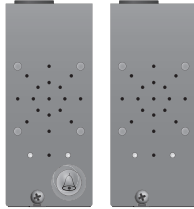
! Het type unit voor een geselecteerd adres dient te worden gewijzigd. Dit gebeurt in de instellingen van SafeLine Pro voor de hoofdunit (op de knop voor de busunit).

ANDERE COMPONENTEN

1



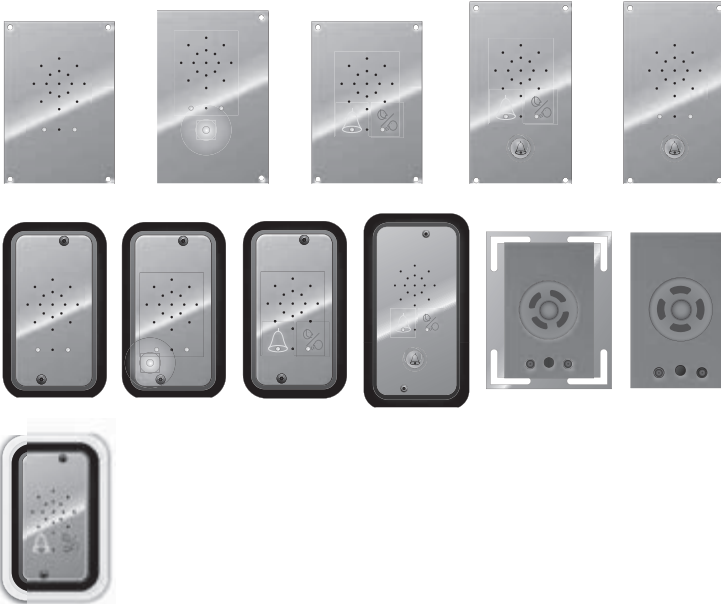
2



3



4



5



1. Aansluiting GSM-antenne, SMA
GSM-bord - voor SW4.00 of recentier.

**2. SafeLine-busstation voor liftkoker/
cabinedak**
Gemonteerd in de liftkoker bovenop of onder de cabine.

3. GSM-antenne

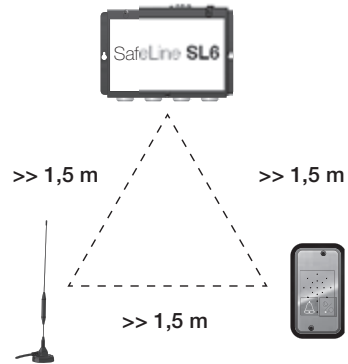
4. SafeLine-busstation voor cabine
Uitgerust met een luidspreker en een microfoon. Busunits zijn verkrijgbaar met pictogrammen conform EN 81-28. Ook verkrijgbaar met alarmknop voor noodgevallen en sleutel voor opn. bij brand (sleutelschakelaar voor communicatie via de intercom bij brand).

**5. SafeLine-busstation met noodverlichting,
voor cabine**
Uitgerust met een luidspreker, een microfoon en noodverlichting in het frame. Busunits zijn verkrijgbaar met pictogrammen conform EN 81-28.

MONTAGE

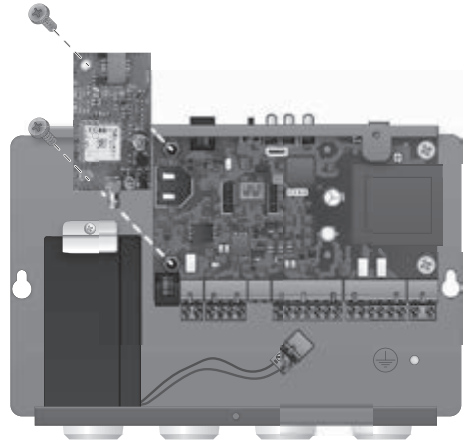
Installeer het hoofdstation in de machinekamer.
Er is geen eindweerstand nodig op de uiteinden van de bus.

Het voorkomen van GSM-interferentie: plaats de hoofdunit, de stations en de GSM-antenne verder uit elkaar dan 1,5 meter.



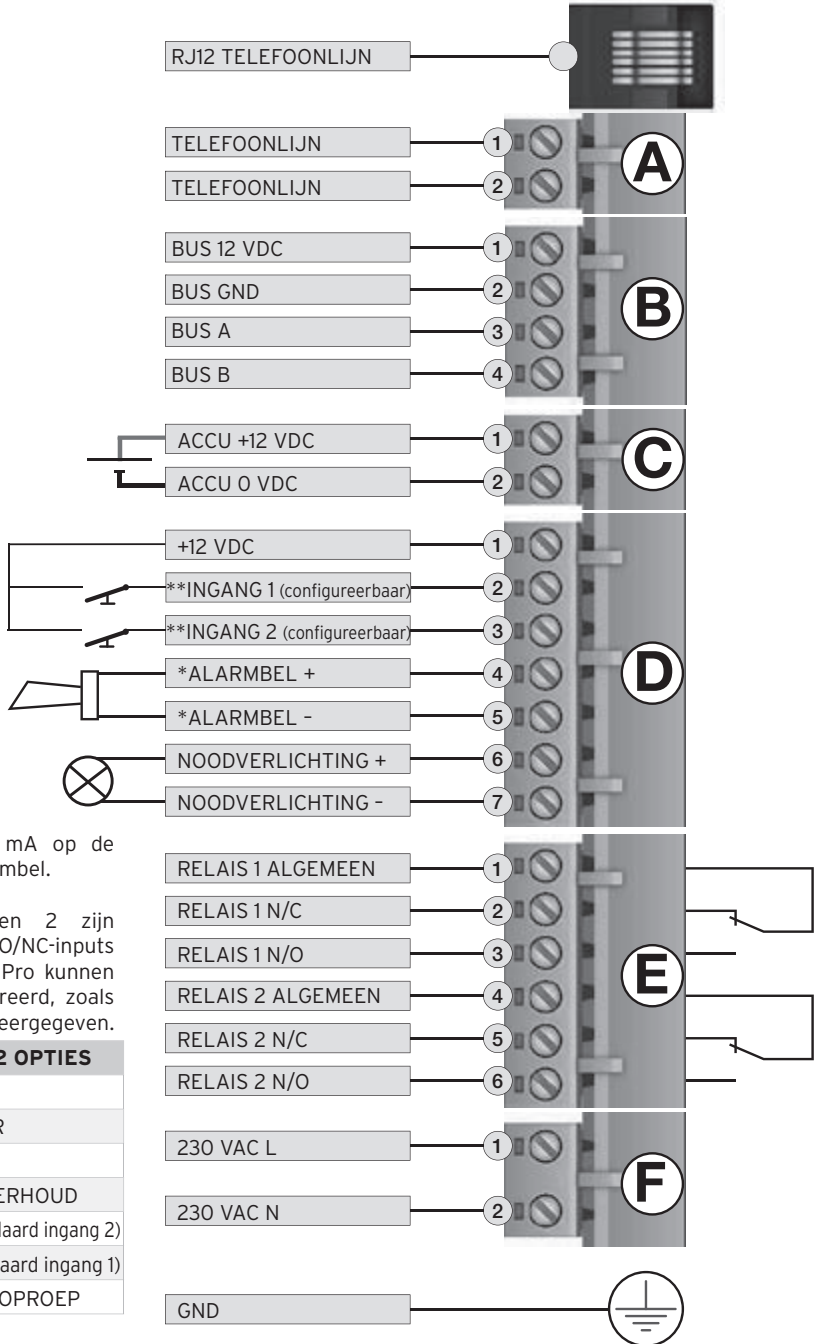
GSM-bord monteren

Ontkoppel de netvoeding en de accu, voordat u veranderingen aanbrengt.



Als een GSM-interface is geïnstalleerd, heeft deze prioriteit. Als er geen actieve simkaart wordt gebruikt, dient de GSM-interface te worden uitgeschakeld.

BEDRADINGSHEMA SL6+ HOOFDUNIT

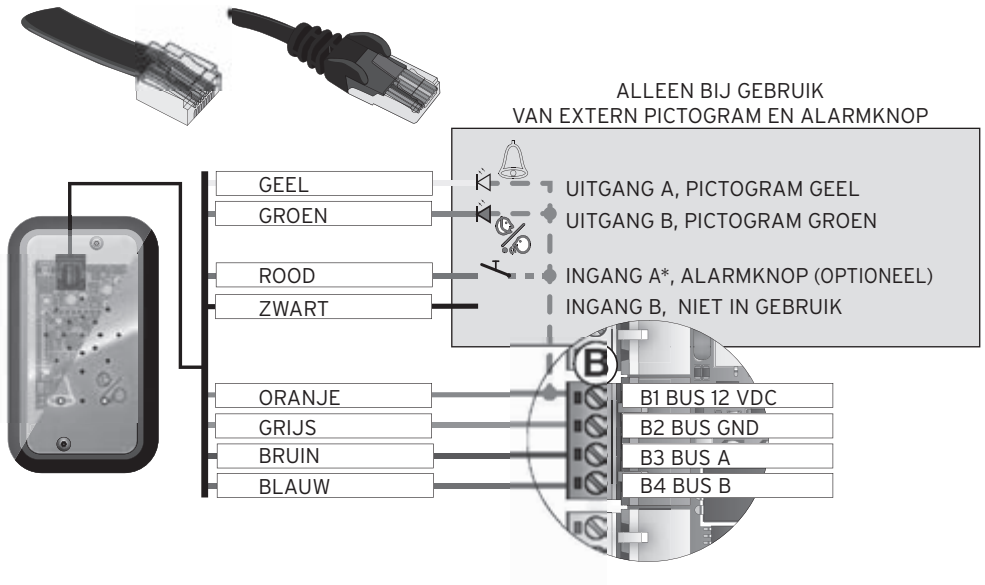


* Maximum 200 mA op de output van de alarmbel.

** Ingangen 1 en 2 zijn configureerbare NO/NC-inputs die met SafeLine Pro kunnen worden geconfigureerd, zoals hieronder wordt weergegeven.

INGANG 1 EN 2 OPTIES
NONE
FILTER
LMS
WISSEN/ONDERHOUD
BRANDMODUS (standaard ingang 2)
ALARMKNOP (standaard ingang 1)
VERTRAGING OPROEP

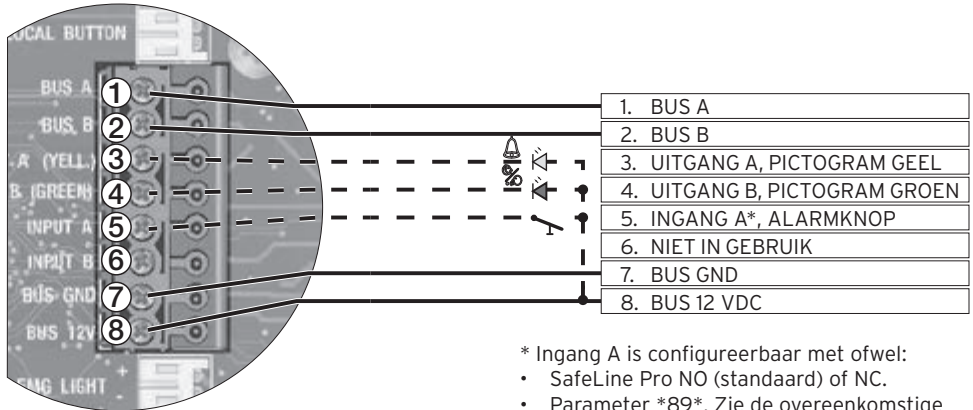
BEDRADINGSHEMA, BUSUNIT



* Ingang A is configureerbaar met ofwel:

- SafeLine Pro NO (standaard) of NC.
- Parameter *89*. Zie de overeenkomstige code in de "Parameterlijst".

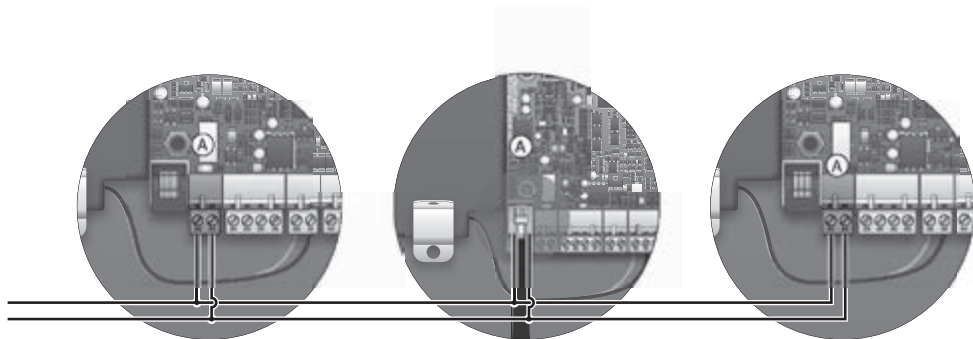
BEDRADINGSCEMA BUSUNIT SCHROEFAANSLUITINGEN



* Ingang A is configureerbaar met ofwel:

- SafeLine Pro NO (standaard) of NC.
- Parameter *89*. Zie de overeenkomstige code in de "Parameterlijst".

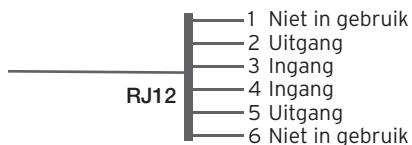
TELEFOONLIJN AANSLUITEN



Sluit de telefoonkabel volgens parallelschakeling aan op universele klemmen of op de RJ-plug, zie bovenstaande afbeelding. Er kunnen max. 9 SL6+ hoofdunits worden aangesloten op dezelfde telefoonlijn.

Om op afstand een parallel aangesloten unit te programmeren moet het unitnummer vooraf worden geconfigureerd. Zie voor meer informatie parameter *82* in de "Parameterlijst".

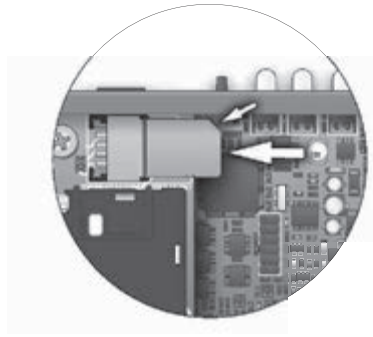
Telefoonlijn is aangesloten via RJ12 via het volgende schema:



DE SIMKAART ACTIVEREN

Voordat u de nieuwe simkaart kunt gebruiken, moet deze eerst worden geactiveerd en het 2 G-netwerk ondersteunen.

Kaarten die alleen 3 G ondersteunen, werken niet.



SL6+ is alleen in staat de pincode te herkennen, als de code op "1234", "0000", "1111" is ingesteld. In enkele gevallen is het ook mogelijk de code te deactiveren. Als de pincode is ingesteld op "1234", "0000" of is gedeactiveerd, is de simkaart van SL6+ bruikbaar op alle GSM-producten van SafeLine.

TIP: activeer de voicemail niet of vraag uw provider, indien mogelijk, om de voicemail te deactiveren.

Als de pincode op "1111" is ingesteld, zal de simkaartcode willekeurig worden gewijzigd door de SafeLine GSM-unit en worden opgeslagen. Op deze manier kan de simkaart alleen met de SafeLine GSM-unit werken, tenzij u de PUK-code gebruikt om een nieuwe pincode in te stellen.

Als u een nieuwe simkaart met pincode "1111" wilt uploaden, zult u eerst een simkaart met pincode "1234" of "0000" dienen te uploaden om de oude code in het geheugen te wissen.

Pincode instellen

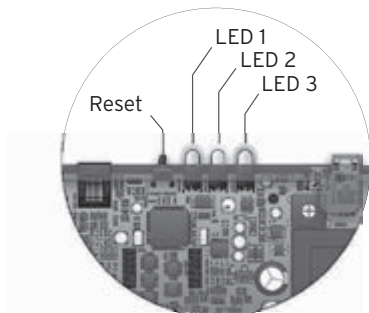
(Ingesteld op "1234", "0000", of gedeactiveerd.)

1. Plaats de simkaart in een gewone mobiele telefoon. Ga naar het menu "Beveiligde instellingen" en verander de pincode in "1234". Mocht dit niet mogelijk zijn, stel de pincode dan in op "0000", of zet de optie "Aanvraag pincode" op "UIT" (werkt mogelijk niet altijd).
2. Verifieer de pincode door uw telefoon uit en vervolgens weer aan te zetten.
3. Bel iemand met uw telefoon om te controleren of de simkaart is geactiveerd, voordat u deze in de SL6+ plaatst.
4. Bel, nadat de simkaart is geplaatst, ook de SL6+ om te controleren of deze correct is aangesloten.



Als u 3 keer de verkeerde pincode invoert, wordt de simkaart geblokkeerd (deblokken vereist een pukcode). Het is niet mogelijk de SL6+ op te starten en de LED (3) wordt rood.

LED-INDICATIE SL6+ FRONTPANEEL



KLEURCODERING	LED			SIGNAAL-STERKTE
	1	2	3	
3 groen				= 100 %
1 geel, 2 groen				= 85 %
2 geel, 1 groen				= 70 %
3 geel				= 55 %
1 rood, 2 geel*				= 30 %
2 rood, 1 geel				= 15 %
3 rood				= 0 %

* Minimumsignaalsterkte voor gebruik GSM-interface.

LED 1 geeft de status aan van de stroomvoorziening	
Continu groen	Voeding kabelnet OK.
Knipperend rood (400/400 ms)	Accu gevoed, met stroomvoorziening voor de noodverlichting.
Continu rood	Accu gevoed, geen stroomvoorziening voor de noodverlichting.
LED 2 geeft het geactiveerde alarm en de accuspanning aan	
Licht uit	Geen actief alarm/accu OK.
Snel knipperend geel (200/200 ms)	Actief alarm niet opnieuw ingesteld.
Knipperend rood (400/400 ms)	Accucontrole wordt uitgevoerd.
Continu rood	Controle accuspanning mislukt/geen accu aangesloten.
LED 3 geeft de status van de telefoonlijn weer	
Knipperend groen (100/100 ms)	Brandmodus geactiveerd.
Knipperend groen (400/400 ms)	Oproep wordt doorverbonden.
Langzaam groen knipperend (200/4600 ms)	Telefoonlijn aangesloten. GSM-netwerk OK.
Continu groen	Oproep is doorverbonden.
Knipperend geel (100/100 ms)	Binnenkomende oproep.
Knipperend rood (400/400 ms)	Geen telefoonlijn aangesloten. Zoekt naar GSM-netwerk.
Continu rood	Geen simkaart (bij gebruik van GSM).
Resetknop	
3 sec vasthouden	Signaalsterkte GSM tonen.
3x drukken	Zelftest starten (initialisatie accu + bus).
1x drukken	Stelt een actief alarm opnieuw in. Annuleert de telefonische verbinding.
Druk 5 sec op - Vrijgeven	SL6+ schakelt uit. LET OP! Heeft alleen betrekking op accuwerking!

LED-INDICATIE IN DE CABINE



Gele LED, "Oproep wordt doorverbonden"

Zodra de alarmknop wordt ingedrukt, wordt de gele pictogram-LED verlicht.



Groene LED, "Oproep is doorverbonden"

De groene pictogram-LED wordt verlicht, zodra de SafeLine-unit een gesproken antwoord detecteert.

De LED dooft, zodra de oproep wordt beëindigd.

STANDAARD (*78*0#), GELE LED

Licht uit

Geen alarm geactiveerd.

Knippert om de 5 seconden

Telefoonlijn *niet* OK.

Knippert tweemaal per seconde

Knop voor alarmsignaal actief.

Continu geel

Alarm geactiveerd. Blijft verlicht totdat deze is gereset.

STANDAARD (*78*0#), GROENE LED

Licht uit

Telefoonlijn *niet* OK.

Knippert om de 5 seconden

Unit is OK.

Knippert tweemaal om de 5 seconden

Alarmfilter is geactiveerd.

Continu groen

Oproep is doorverbonden.

STRIKT EN81-28 (*78*1#), GELE LED

Knippert tweemaal per seconde

Knop voor alarmsignaal actief.

Continu geel

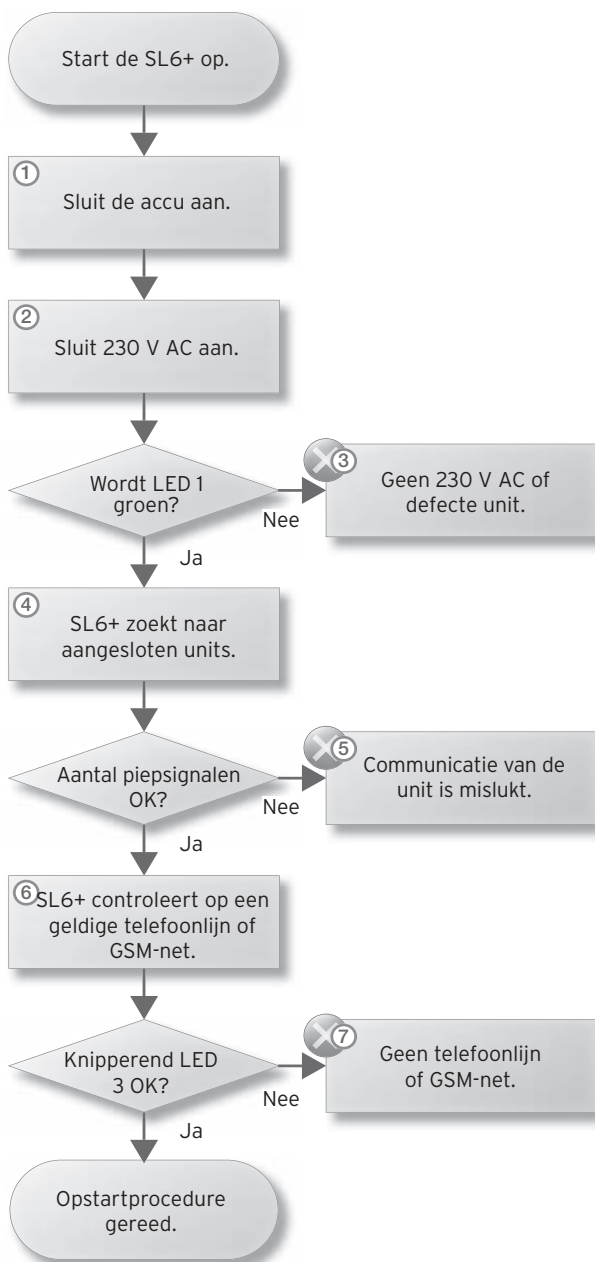
Alarm geactiveerd. Blijft verlicht totdat deze is gereset.

STRIKT EN81-28 (*78*1#), GROENE LED

Continu groen

Oproep is doorverbonden.

OPSTARTPROCEDURE



① De unit start niet wanneer alleen de accu is aangesloten.

② Bij het opstarten weerklinkt een reeks tonen in de systeemluidspreker.

③ Controleer voeding van stroomnet van 230 V AC.

④ SL6+-hoofddunit zoekt naar units die op de bus zijn aangesloten. Telkens wanneer een busunit wordt aangetroffen, weerklinkt er een piepsignaal in de systeemluidspreker van de SL6+-hoofddunit.



Voorbeeld: alle busunits aangetroffen behalve nummer 3

⑤ Zie hoofdstuk Probleemoplossing busunit.

⑥ Wanneer er een geldige telefoonlijn is aangesloten of er een GSM-netwerk beschikbaar is, knippert LED 3 groen om de 5 seconden.

⑦ Zie hoofdstuk Probleemoplossing hoofddunit.

CONNECT

CONNECT is de nieuwe tool van SafeLine waarmee het configureren van SafeLine producten nog eenvoudiger is dan voorheen. Configuratie gebeurt draadloos met compatibele producten en de SafeLine CONNECT smartphone-app (gratis verkrijgbaar in de Apple App Store en Google Play). De app heeft een gebruiksvriendelijke interface voor de configuratie en instellingen van het SafeLine product.

Makkelijk te leren en te gebruiken

Dankzij de goed ontworpen gebruikersinterface is CONNECT heel intuïtief in het gebruik, met een snelle en eenvoudige configuratie van SafeLine producten. Volg gewoon de stappen in de app om de SafeLine unit te configureren. Er is geen computer meer nodig en ook hoeft er geen lange lijst met configuratiecodes meer te worden onthouden om de SafeLine producten te configureren. Functies AANSLUITEN omvat sjablonen die voorgeconfigureerde instellingen mogelijk maken.

CONNECT is veilig

CONNECT is beschermd tegen ongeoorloofd gebruik en alle SafeLine producten met ingebouwde CONNECTfunctionaliteit, zijn beveiligd met een wachtwoord.

Altijd toegankelijk

Met de ingebouwde CONNECT-functionaliteit in de SafeLine producten, is de productconfiguratie altijd toegankelijk. U heeft alleen een smartphone (of tablet) nodig met daarop de gratis app geïnstalleerd. Er is geen computer nodig voor de configuratie of het wijzigen van de instellingen.

CONNECT INSIDE

Met de CONNECT-functionaliteit ingebouwd in de producten, is de configuratie volledig draadloos.



Achterwaartse compatibiliteit met CONNECTable

CONNECT is door gebruik van CONNECTable volledig achterwaarts compatibel met oudere modellen van SafeLine noodtelefoons*. CONNECTable is een klein apparaat dat wordt aangesloten op de SafeLine telefoon om de CONNECT-functionaliteit toe te voegen. Neem de CONNECTable-tool met u mee en gebruik het om uw SafeLine telefoons te configureren.

* Compatibele modellen zijn: MX3, MX2, SL6, SL3000, SL2, SL1 en TTR.

Als de unit meer dan 10 minuten niet actief is geweest, vraagt deze om een wachtwoord, wanneer u een verbinding tot stand probeert te brengen. Schakel in dat geval de unit uit en weer in en probeer opnieuw een verbinding tot stand te brengen.

App Store, iPhone



Google play, Android



CONFIGURATIE MET PC

Configureren met SafeLine Pro.

De unit kan worden geconfigureerd op kantoor voorafgaande aan de installatie of op locatie na de installatie.

Download de configuratiesoftware SafeLine Pro via www.safeline.eu.

SafeLine levert de configuratiekabel.



Configureren op afstand met SafeLine Pro.

De unit kan ook na installatie op afstand worden geconfigureerd op kantoor.

Sluit een SLPro Link-modem aan met een telefoonlijn op een computer met SafeLine Pro en een seriële kabel.



Als SafeLinePro voor configuratie wordt gebruikt, kunt u rechtstreeks naar het hoofdstuk "Bediening".

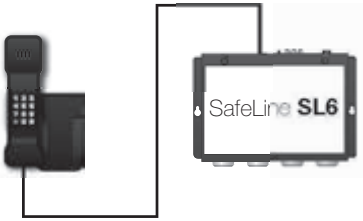
CONFIGURATIE MET TELEFOON

Configuratiemethoden met telefoon en configuratiecodes worden beschreven in "Configuratie op afstand met telefoon..."

Configuratie op locatie met telefoon.

Voor het configureren kunt u elke PSTN-telefoon met kiestoon gebruiken.

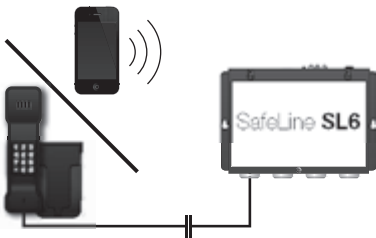
- Plug de handset in het RJ12-contact van het hoofdstation in.
- Voer de configuratiecodes in op het toetsenpaneel van de handset.



Configuratie op afstand met telefoon.

Voor het configureren op afstand kunt u iedere PSTN-telefoon met kiestoon gebruiken.

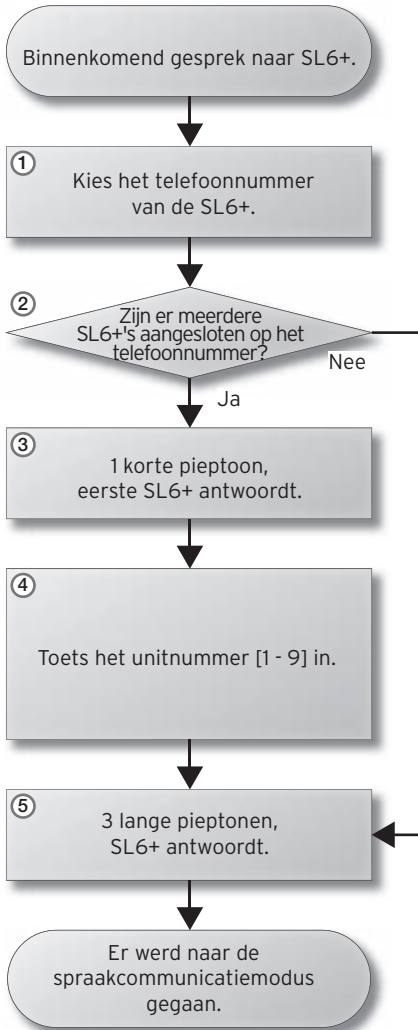
- Kies het telefoonnummer van de SL6+.
- Voer de functiecodes in op het toetsenpaneel van de telefoon om te beginnen met configureren (er moet een wachtwoord worden ingevoerd).



CONFIGURATIE OP AFSTAND MET TELEFOON STAP ÉÉN

Om de SL6+ op afstand te configureren moet de unit eerst in de configuratiemodus worden gezet via de spraakcommunicatiemodus. Zie onderstaande aanwijzingen om naar de spraakcommunicatiemodus te gaan.

Volg de stappen voor de configuratie op afstand op de volgende pagina, nadat de unit in de spraakcommunicatiemodus is gezet.

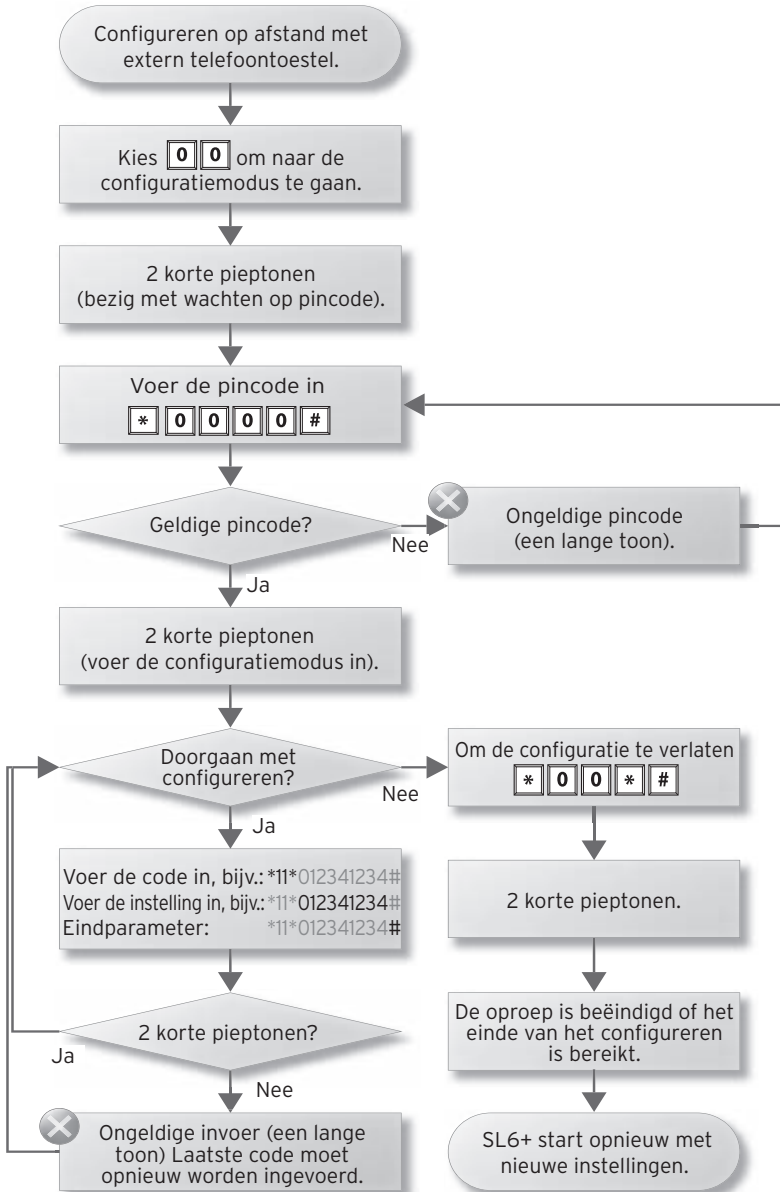


- ① Bel het telefoonnummer van de telefoon van de units of het GSM-abonnement.
- ② Als er slechts één unit is aangesloten, antwoordt de unit met 3 lange tonen. Als er verschillende units zijn aangesloten, antwoordt de unit met een korte pieptoon. Als er meer dan één unit op het telefoonnummer is aangesloten, gebruik dan het unitnummer om met de geselecteerde unit te communiceren.
- ③ Na 2 keer te zijn overgegaan antwoordt de unit met een korte piep.
- ④ Als er één of meer SL6+-units parallel zijn aangesloten, hoeft u slechts één maal op het unitnummer te drukken. Als er andere units (bijv. SafeLine 3000, MX2) in serie zijn aangesloten, moet u mogelijk meerdere keren het unitnummer indrukken voordat er 3 lange tonen weerklinken.
- ⑤ Wanneer er 3 lange tonen weerklinken, zijn de geselecteerde units bereikt en is de spraakcommunicatiemodus tot stand gebracht. De telefoon piept nu om de 5 seconden. Dit is om de passagiers te informeren over de oproep die bezig is (tegen afluisteren).

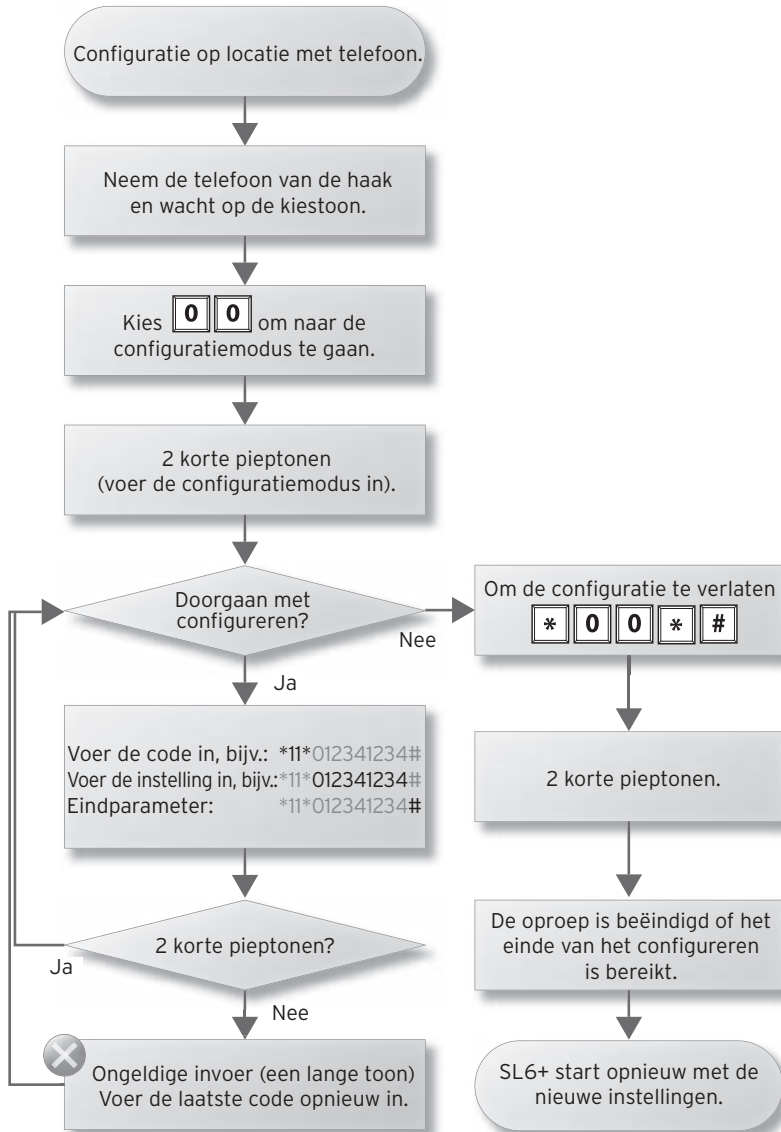
CONFIGURATIE OP AFSTAND MET TELEFOON STAP TWEE

Als de tijd tussen de twee tonen langer duurt dan 10 seconden, moet de code opnieuw worden ingevoerd.

Als het langer duurt dan 30 sec, wordt de verbinding verbroken of wordt de configuratiemodus beëindigd.



CONFIGURATIE OP LOCATIE MET TELEFOON



CONFIGURATIEVOORBEELDEN SAFELINE AUTODIALER STATIONS

Voorbeeld 1. Opslag van twee verschillende telefoonnummers: een wordt beantwoord via P100-code en de andere via spraak. Zie voorbeeld 2 voor testfaciliteit.

1. Start configuratie: **0 0**
2. 1e telefoonnummer: *** 1 1 * 1 2 3 4 5 6 7 8 #**
3. 2e telefoonnummer: *** 1 2 * 2 3 4 5 6 7 8 9 #**
4. Type melding 1e nummer: *** 2 1 * 0 #** - Voorbeeld: Beantwoord via P100-code.
5. Type melding 2e nummer: *** 2 2 * 1 #** - Voorbeeld: Beantwoord als spraakoproep.
6. Vertraging alarmknop: *** 8 7 * 0 3 #** - Voorbeeld: Getoonde instelling is 3 seconden.
7. Eindconfiguratie: *** 0 0 * #**

Voorbeeld 2. SLCC en 3 dagen test. (SLCC - SafeLine Call Centre)

1. Start configuratie: **0 0**
2. Voer de ID-code van de P100 in: *** 0 1 * 4 5 6 4 5 6 4 5 #**
Lift-ID-code (iedere lift moet zijn eigen unieke code hebben)
3. Type testalarm instellen: *** 3 1 * 0 #** - Voorbeeld: Beantwoord via P100-code.
4. Aantal dagen instellen tussen testalarm: *** 2 7 * 0 3 #** - Voorbeeld: Getoonde instelling is 3 dagen
5. Telefoonnummer LMS: *** 1 6 * 9 8 7 6 5 4 3 2 #**
(Alleen bij gebruik van SLCC)
6. Testalarm: *** 1 7 * 1 2 3 1 2 3 1 2 #**
Voor meer informatie, gelieve u te refereren aan de parameter lijst (*17*)
7. Eindconfiguratie: *** 0 0 * #**

! Als u op enig moment opnieuw moet beginnen, gebruik dan de opdracht voor het resetten naar de fabrieksinstellingen: *99*1#.

Raadpleeg de volledige configuratie-instellingen in de "Parameterlijst", aangezien dit alleen voorbeelden zijn.

PARAMETERLIJST

CONFIGURATIEGEGEVENS	CODE	DATA	OPMERKINGEN
Naar configuratiemodus gaan		00	
Wachtwoord invoeren		* - - - - #	Standaard = 0000
Programmeermodus verlaten		*00*#	
ALARMCODES	CODE	DATA	OPMERKINGEN
P100 ID-code	*01*	- - - - - - - #	P100 bestaat altijd uit 8 cijfers
CPC ID-code	*02*	- - - - - #	CPC 6 - 8 cijfers
Q23 ID-code	*03*	- - - - - - - - - #	Q23 bestaat altijd uit 12 cijfers
TELEFOONNUMMERS	CODE	DATA	OPMERKINGEN
1e telefoonnummer	*11*	- - - - - - - #	Telefoonnummer naar alarmontvanger: 1 - 20 cijfers.
2e telefoonnummer	*12*	- - - - - - - #	Bij bellen via een schakelbord kan de vertragingstijd worden ingesteld door sterretjes te plaatsen tussen het beginnummer van het schakelbord en het telefoonnummer van de ontvanger van de alarmmelding. Elk sterretje staat gelijk aan een vertraging van één seconde. Voorbeeld #1: *11*0**1234567# Voorbeeld #2: *11*# verwijdert het telefoonnummer.
3e telefoonnummer	*13*	- - - - - - - #	
4e telefoonnummer	*14*	- - - - - - - #	
TYPE MELDING	CODE	DATA	OPMERKINGEN
Type melding 1e nummer	*21*	- #	Verander type melding nummer 1 - 4: 0 = P100 1 = SPRAAK (standaard) 2 = Q23 3 = CPC Verander deze alleen wanneer uw alarmoperator de genoemde protocollen hanteert.
Type melding 2e nummer	*22*	- #	
Type melding 3e nummer	*23*	- #	
Type melding 4e nummer	*24*	- #	
Type melding LMS-nummer	*30*	- #	LMS (Lift Monitoring System) -melding 0 = P100 3 = CPC (alleen accu-alarm)

Configuratie

TESTALARM/ ACCU-ALARM	CODE	DATA	OPMERKINGEN
Telefoonnummer LMS	*16*	----- #	LMS (Lift Monitoring System) telefoonnummer naar alarmontvanger of SLCC.
Testalarm	*17*	----- #	Telefoonnummer naar testalarmontvanger of SLCC
Terugbeltestalarm	*19*	----- #	Activeert een testalarmgebeurtenis naar een door de gebruiker geselecteerd telefoonnummer. Er wordt gebeld nadat de configuratie is beëindigd.
Dagen tussen de testen	*27*	- - #	Aantal dagen tussen de testalarmen, 00 - 99 dagen. Altijd 2-cijferig. Max. 3 dagen conform EN 81-28. 00 = Geen testalarmen
Protocol testalarm	*31*	- #	0 = P100 3 = CPC 4 = Telefoonnummer gebruikt als ID.
TYPE ALARM	CODE	DATA	OPMERKINGEN
Alarmsymbool 1e nummer	*41*	- - #	Alleen bij gebruik van CPC als alarmprotocol Normaal gesproken 10 of 27. Vraag dit na bij uw alarmcentrale!
Alarmsymbool 2e nummer	*42*	- - #	
Alarmsymbool 3e nummer	*43*	- - #	
Alarmsymbool 4e nummer	*44*	- - #	
Alarmsymbool LMS	*45*	- - #	LMS (Lift Monitoring System) (Accualarm) Normaliter 17
Alarmsymbool testalarm	*46*	- - #	Normally 26

NOODBERICHT	CODE	DATA	OPMERKINGEN
Neem het noodbericht op voor de liftcabine.	*50*	"Spreken" #	Dit bericht wordt afgespeeld in de liftcabine, wanneer er via de noodtelefoon contact wordt gezocht met de alarmcentrale. Vermijd storende achtergrondgeluiden bij de opname van het bericht. Voorbeeldbericht: Blijft u kalm, de noodtelefoon zoekt nu contact met de alarmcentrale.
Alarmbericht opnemen van busunit 1 naar alarmcentrale	*51*	"Spreken" #	Dit bericht wordt afgespeeld bij de alarmontvanger en in de cabine, wanneer de oproep wordt beantwoord. Vermijd storende achtergrondgeluiden bij de opname van het bericht. Voorbeeldbericht: Dit is een alarm van de lift op 5th avenue. Voor het beluisteren van de kwaliteit van het bericht, toets "1". Voor het beëindigen van de oproep, toets "#".
Alarmbericht opnemen van busunit 2 naar alarmcentrale	*52*	"Spreken" #	
Alarmbericht opnemen van busunit 3 naar alarmcentrale	*53*	"Spreken" #	
Alarmbericht opnemen van busunit 4 naar alarmcentrale	*54*	"Spreken" #	
Alarmbericht opnemen van busunit 5 naar alarmcentrale	*55*	"Spreken" #	
Alarmbericht opnemen van busunit 6 naar alarmcentrale	*56*	"Spreken" #	
Brandmeldingbericht opnemen	*57*	"Spreken" #	
Opties voor het opgenomen noodbericht	*60*	- #	Druk op de gewenste parameter, gevolgd door # om het opgenomen bericht af te spelen. Bijvoorbeeld: *61*# om het bericht van de busunit af te spelen. 0 = Het opgenomen bericht uitschakelen. 1 = Het opgenomen bericht inschakelen.
	60	#	
Opties voor het opgenomen bericht van busunit 1	*61*	- #	
	61	#	
Opties voor het opgenomen bericht van busunit 2	*62*	- #	
	62	#	
Opties voor het opgenomen bericht van busunit 3	*63*	- #	
	63	#	
Opties voor het opgenomen bericht van busunit 4	*64*	- #	
	64	#	
Opties voor het opgenomen bericht van busunit 5	*65*	- #	
	65	#	
Opties voor het opgenomen bericht van busunit 6	*66*	- #	
	66	#	
Opties voor het opgenomen brandmeldingbericht	*67*	- #	
	67	#	

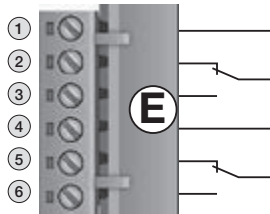
OVERIGE CODES	CODE	DATA	OPMERKINGEN
Modem functies	*09*	-#	0 = USB 1 = Serie poort (RS232)
Alarm Herhaling	*39*	-#	Alarm herhaling: Batterij fout, Mic/luidspreker fout, Drukknop geblokkeerd. Alarm melding herhaalt zich iedere 24h totdat het probleem opgelost is. 0 = Uit (standaard) 1 = Aan
Zoemer	*71*	- #	Het zoemersignaal weerklinkt bij een binnenkomende oproep of bij gebruik van de intercom. 0 = Uit 1 = Aan (standaard)
Beltoon time-out	*72*	- - #	Aantal beltonen voordat het volgende nummer wordt gekozen (Standaard = 08).
Extra ingangsfunctie	*73*	- - #	Het eerste nummer selecteert de ingang, d.w.z. ingang 1 of ingang 2. Het tweede nummer selecteert de functie. 0 = Geen (standaard) 1 = Filter 2 = LMS 3 = Wissen/Onderhoud 4 = Brandmodus 5 = Alarmknop 6 = Vertraging oproep Voorbeeld: *73*11# - Ingang 1, Filter *73*26# - Ingang 2, Vertraging oproep
Extra ingangstype	*74*	- - #	Het eerste nummer selecteert de ingang, d.w.z. ingang 1 of ingang 2. Het tweede nummer selecteert N/O (O) of N/C (1). Voorbeeld: *74*11# - Ingang 1, N/C *74*20# - Ingang 2, N/O
Hotline	*75*	- #	De telefoon legt een directe verbinding met een vaste ontvanger zonder nummerkeuze 0 = Standaardtelefoonlijn (standaard) 1 = Hotline

OVERIGE CODES	CODE	DATA	OPMERKINGEN
Compatibiliteitsmodus	*77*	- #	<p>0 = Automatische spraakschakeling Bij voice response wordt de oproep gevalideerd. De oproep wordt beëindigd door op “#” te drukken.</p> <p>1 = Kone ECII (lifttelefoon) Bij een voice response weerklinken er steeds hogere tonen. De oproep wordt gevalideerd door op “4” te drukken. De oproep wordt beëindigd door op “0” te drukken. De oproep wordt beëindigd zonder ontvangstbericht door op “2” te drukken (de unit kiest het volgende nummer).</p> <p>2 = Handmatige spraakschakeling Bij een voice response weerklinken er steeds hogere tonen. De oproep wordt gevalideerd door op “4” te drukken. De unit werkt nog steeds in de automatische modus. Druk op “*” voor toegang tot de handmatige modus en spreken. Druk op “7” om te luisteren. Druk op “4” om terug te gaan naar de automatische modus. De oproep wordt beëindigd door op “#” te drukken. Toegang tot de handmatige spraakschakelmodus is mogelijk door op “*” te drukken, hoewel de unit Automatisch is geprogrammeerd. Steeds hogere tonen weerklinken niet. Druk op “1” in alle modi om het spraakbericht te herhalen.</p> <p>3 = Swiss M (modus Alarmoperator) Alleen gebruiken in de spraakmodus. Verbreek de verbinding met “0”. Belt het volgende nummer als de oproep is verstreken, bij in gesprek-toon, nieuwe kiestoon en operatorstille.</p>
Indicator modus (modus van de lampjes)	*78*	- #	<p>0 = Standaard (Standaard) 1 = Strikt EN81-28</p>
Maximumcommunicatietijd Inkomende/uitgaande oproepen	*79*	- #	<p>1 - 5 minuten. (Standaard: SPRAAK = 5 min, andere protocollen = 8 min)</p>
Actief alarm resetten	*80*	- #	<p>0 = UIT, 1 = AAN (standaard)</p>
Automatisch antwoord	*81*	- - #	<p>Aantal signalen voordat de SafeLine de binnenkomende oproep beantwoordt. Instellen mogelijk van 00 - 16 (standaard = 02). 00 = Nooit beantwoorden.</p>
Unitnummer	*82*	- #	<p>Unitnummer [0] is standaard ingesteld en betekent dat de unit onmiddellijk zal reageren. Unitnummer [1-9] wordt gebruikt, wanneer units dezelfde telefoonlijn delen. Wanneer het unitnummer is toegewezen, is de gespecificeerde unit toegankelijk voor configuratie.</p>
Detecteer kiestoon	*83*	- #	<p>0 = Uit 1 = Aan (standaard) Zet op 'Uit' als de SafeLine problemen heeft met het detecteren van de kiestoon.</p>

OVERIGE CODES	CODE	DATA	OPMERKINGEN
Ontvangstbericht naar alarmontvanger	*84*	- #	Selecteert welk(e) bericht(en) bij een alarmmelding naar de ontvanger verzonden moet(en) worden. 0 = Geen (standaard) 1 = Start van het alarm 2 = Start + einde van het alarm
Onderbreking bij een nieuw alarm	*86*	- #	Breekt bij het opnieuw activeren van de alarmknop een oproep van langer dan 60 seconden af en belt het volgende alarmnummer. 0 = UIT 1 = AAN (standaard)
Vertragingstijd alarmknop	*87*	- - #	De tijd tussen het indrukken van de alarmknop en de daadwerkelijke activering van het alarm. 00 - 25 seconden. Standaard = 05
Uitgangen	*88*	- - #	Het eerste nummer selecteert de relais uitgang, m.a.w.. Relais 1 of Relais 2. Het tweede nummer selecteert de functie. Voor SW 4.00 of later zijn de volgende parameters gebruikt: 0 = Alarm status uitgangen 1 = Batterij fout 2 = Pictogram (relais 1 - geel, relais 2 - groen) 3 = Activeer met DTMF 8/9 (Relais 1 - DTMF 8, Relais 2 - DTMF 9) 4 = Handmatige reset 5 = Noodoproep fout 6 = Systeemfout 7 = Alarmbel Voorbeeld: *88*11# - Relais 1, Batterij fout *88*26# - Relais 2, Systeemfout Voor meer informatie zie "Relais functies" (pagina 32) Eerdere SW voor 4.00 zijn de volgende parameters gebruikt: 0 = Standaard (Standaard) 1 = EN81-28 pictogrammen 2 = DTMF-gecontroleerd 3 = Handmatig - ECF (Noodoproep fout) Voor meer informatie betreffende instellingen voor oudere versies gelieve het support team te contacteren.
Busunit - Alarmingang	*89*	- - #	Selecteert het type alarmingang voor de busunit (NO/NC). Eerste nummer selecteert de busunit (1 - 6). Tweede unit selecteert NO (0) of NC (1). Voorbeeld: *89*21# stelt busunit 2 in als NC.

OVERIGE CODES	CODE	DATA	OPMERKINGEN
Busunit - Geïntegreerde alarmbel	*90*	- - #	Lokale configuratie van busunit van alarmbel. Eerste nummer selecteert de busunit (1 - 6). Het tweede nummer selecteert UIT (0) of AAN (1) Voorbeeld: Code *90*21# Stelt busunit 2 in op AAN.
Wachtwoord veranderen	*91*	- - - #	Verander het wachtwoord (standaard = 0000)
Operatorstilte verbreken	*92*	- #	Verbreekt het gesprek, wanneer de alarmoperator stil is geweest gedurende een langere periode dan de ingestelde tijd. 0 = UIT (standaard) 1 = 30 sec 2 = 60 sec 3 = 90 sec
Fallback	*93*	- #	0 = uitgeschakeld (standaard) 1 = prioriteit PSTN 2 = prioriteit GSM
Een alarmgebeurtenis simuleren	*94*	- #	Veroorzaakt een alarmgebeurtenis nadat het configureren is beëindigd. 1 = Alarmoproep 2 = Testalarm 3 = Accustoring 4 = Microfoon-/luidsprekerstoring 5 = Ontvangst na spraakoproep 6 = Onderhoud 7 = Stroomstoring hoofdunit 8 = Alarmknop zit klem
GSM - RX-audioniveau	*96*	- #	Verhoogt het ontvangen GSM-audioniveau. Alleen gebruikt, als het audioniveau van de alarmcentrale te laag is. 0 = 0%, (standaard) 1 = +25% 2 = +50% 3 = +75% 4 = +100%
Naar standaardinstellingen resetten	*99*	- #	1 = Standaardfabriekswaarden 2 = Standaard P100 (de volgende codes worden ingesteld): *21*0#, *22*0#, *27*03#, *80*1#, *84*1#, *88*1# 3 = Standaard CPC (de volgende codes worden ingesteld): *21*3#, *22*3#, *27*03#, *80*1#, *84*1#, *88*1# 4 = Standaard VOICE (de volgende codes worden ingesteld): *21*1#, *22*1#, *27*03#, *80*1#, *84*1#, *88*1#

RELAIS FUNCTIES



Alarm status uitgangen

- Relais zal geactiveerd worden wanneer de vertraagde tijd van de noodoproep drukknop bereikt is.
- Relais zal gedeactiveerd worden wanneer de noodoproep ten einde is.

Batterij fout

- Relais zal geactiveerd worden wanneer de batterij test gefaald heeft.
- Relais zal gedeactiveerd worden bij het drukken van de reset knop.

Pictogram Geel (alleen relais 1)

- Relais zal geactiveerd worden wanneer de noodoproep drukknop ingedrukt werd (gele pictogram).
- Relais zal gedeactiveerd worden wanneer de resetknop ingedrukt werd of indien de alarm ontvangst centrale 5 gedrukt heeft.

Pictogram Groen (alleen relais 2)

- Relais zal geactiveerd worden wanneer de noodoproep bevestigd is. (groene pictogram).
- Relais zal gedeactiveerd worden wanneer de oproep verbroken is.

Activatie met DTMF 8 (alleen relais 1)

- Relais zal geactiveerd worden voor 5 seconden wanneer DTMF "8" gedrukt is.

Activatie met DTMF 9 (alleen relais 2)

- Relais zal geactiveerd worden voor 5 seconden wanneer DTMF "9" gedrukt is.

Handmatige Reset

- Relais zal geactiveerd worden wanneer de vertraagde tijd van de noodoproep drukknop bereikt is.
- Relais zal gedeactiveerd worden bij het drukken van de resetknop.

Fout Noodoproep

- Relais zal geactiveerd worden wanneer de noodoproep na 12 pogingen gefaald heeft.

Systeemfout

- Relais zal geactiveerd worden wanneer de voeding (230VAC) en GSM net OK is.
- Relais zal gedeactiveerd worden wanneer de voeding meer dan 15 minuten afwezig is of het GSM net niet in orde is.

Alarmbel

- Relais zal geactiveerd worden wanneer de alarmbel uitgang actief is.
- Relais zal gedeactiveerd worden wanneer de alarmbel uitgang uit is.

! Dit is toepasbaar voor SW4.00 of recenter. (Functies voor eerdere versies gelieve contact op te nemen met het support team.)

Relais 1 & 2 kunnen onafhankelijk van elkaar geprogrammeerd worden.

BELLEN MET DE SAFELINE SL6+

De SafeLine SL6+ kan op de volgende manieren bellen:

1. Communicatie via de intercom tussen machinekamer en cabine/koker/dak, zie hieronder.
2. Bellen met een gewone vaste lijn (ook GSM).
3. Noodoproepen naar nummers met een druk op de alarmknop.
4. Testalarmen op vooraf ingestelde intervallen.
5. Het versturen van ontvangstbewijzen naar de SLCC-alarmontvanger onder vastgelegde voorwaarden.
6. Het versturen van SMS-berichten naar één of verschillende mobiele telefoons onder vastgelegde voorwaarden (alleen GSM).
7. Het genereren van testoproepen.

De handset bellen vanaf het dak van de cabine en de stations in de liftkoker.



INTERCOM TUSSEN HOOFDSTATION EN BUSUNIT

Hoofdstation naar busunit

Druk op de handset op 1 - 6 om de betreffende busunit te bellen.

Busunit naar hoofdstation

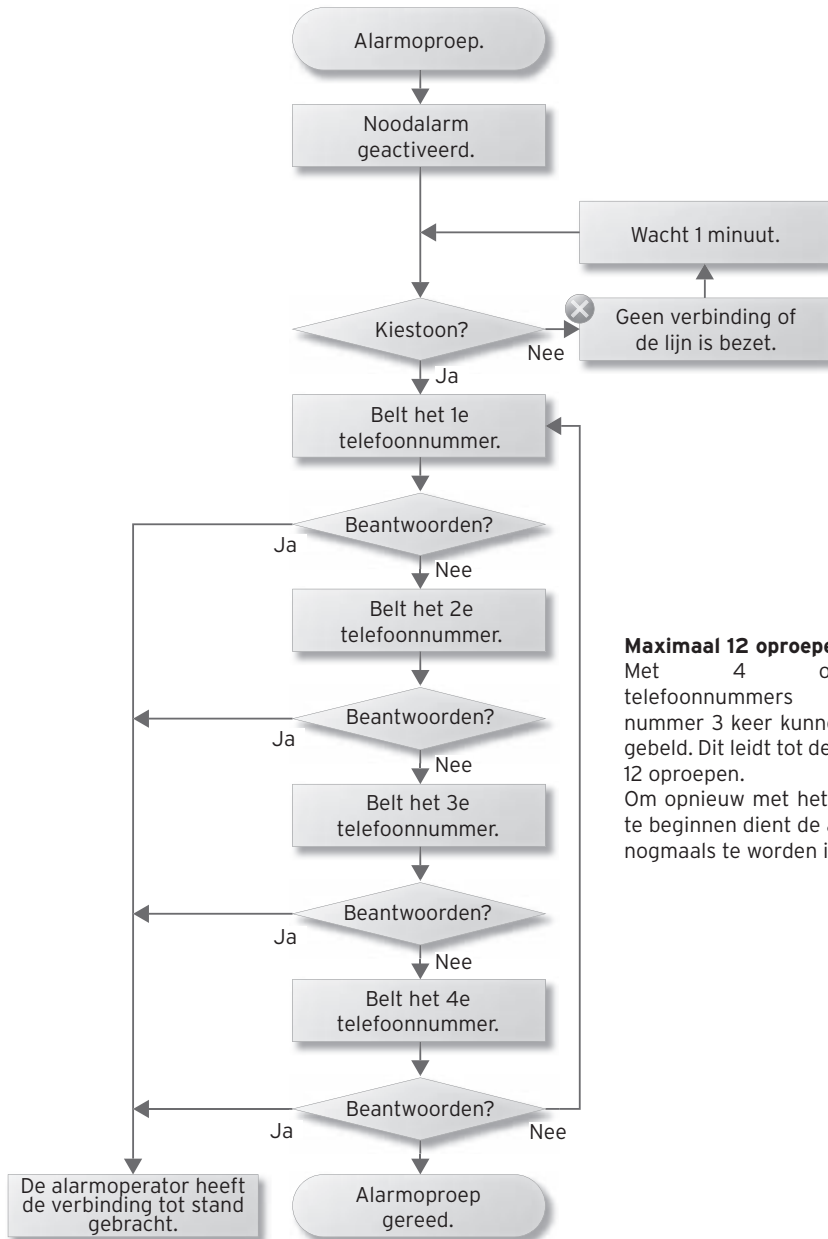
Druk op de knop op het busstation om het hoofdstation te bellen.
(Houd de knop gedurende 5 seconden ingedrukt voor een noodoproep.)

UITGAAND GESPREK

Toets 0 om te bellen met een extern telefoonnummer. Als de Safeline SL6+ op een PABX (schakelbord) is aangesloten, druk dan opnieuw op 0 voor de externe kiestoon en het uitbellen naar het PSTN-netwerk.

Als de GSM-unit is geïnstalleerd, wordt de SL6+ standaard gebruikt voor uitgaande oproepen. Zorg ervoor dat er ook een werkende SIM-kaart is geïnstalleerd.

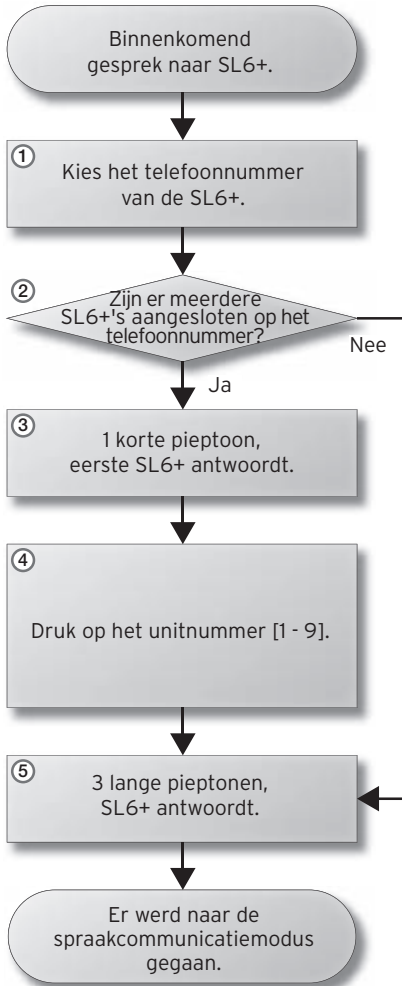
PROCES NOODOPROEP



PROCES BINNENKOMENDE OPROEP

Een inkomende oproep wordt verbonden met de busunit die de meest recente, actieve noodoproep heeft geïnitieerd.

Dit is van toepassing zolang 'Actief alarm resetten' is uitgeschakeld (zie parameter *80* in de "Parameterlijst").



- ① Bel het telefoonnummer van de telefoon van de units of het GSM-abonnement.
- ② Als er slechts één unit is aangesloten, antwoordt de unit met 3 lange tonen. Als er verschillende units zijn aangesloten, antwoordt de unit met een korte pieptoon. Als er meer dan één unit op het telefoonnummer is aangesloten, gebruik dan het unitnummer om met de geselecteerde unit te communiceren.
- ③ Na 2 keer te zijn overgegaan antwoordt de unit met een korte piep.
- ④ Als er één of meer SL6+-units parallel is/zijn aangesloten, hoeft u slechts één keer op het unitnummer te drukken. Als er andere units (bijv. SafeLine 3000, MX2) in serie zijn aangesloten, moet u mogelijk meerdere keren het unitnummer indrukken voordat er 3 lange tonen weerklinken.
- ⑤ Wanneer er 3 lange tonen weerklinken, zijn de geselecteerde units bereikt en is de spraakcommunicatiemodus tot stand gebracht. De telefoon piept nu om de 5 seconden. Dit is om de passagiers te informeren over de oproep die bezig is (tegen afluisteren).

FALLBACK

De Fallback (terugvalfunctie) geeft toegang om zowel PSTN als GSM te gebruiken voor noodoproepen. Als u er één vooraf instelt, werkt de andere als fallback mocht de vooraf ingestelde een storing hebben (voor de functie is het vereist dat zowel de telefoonlijn als de GSM-SIM-kaart zijn ingeschakeld). Het is niet mogelijk om Fallback te gebruiken om een geïnstalleerd GSM-station tijdelijk op te heffen, wanneer de SIM-kaart ontbreekt. Bij het inschakelen van Fallback moeten beide systemen werken. Inkomende oproepen worden door beide interfaces afgehandeld, maar worden niet tegelijkertijd gebruikt.

De unit kan worden geconfigureerd voor het verzenden van een tekstbericht met een interval van 1 - 99 dagen om de simkaart actief te houden. Met SafeLine Pro kan de configuratie worden uitgevoerd.

Gebruik SafeLine Pro of parameter *93* voor het programmeren (zie de overeenkomstige code in de "Parameterlijst").

Als er geen actieve simkaart wordt gebruikt, dient de GSM-interface te worden uitgeschakeld.

LED 3:

Fallback uitgeschakeld - PSTN-interface

Rood knipperend, 400/400 ms: Geen lijn OK

Langzaam groen knipperend, 200/4600 ms: Lijn OK

Groen knipperend, 400/400 ms: Gesprek verbinden

Stabiel groen: gesprek verbonden

Fallback uitgeschakeld - GSM-interface

Stabiel rood:

Storing GSM-interface (PIN, SIM, communicatie)

Rood knipperend, 400/400 ms: Geen GSM-netwerk

Langzaam groen knipperend, 200/4600 ms: Lijn OK

Groen knipperend, 400/400 ms: Gesprek verbinden

Stabiel groen: Gesprek verbonden

Fallback ingeschakeld

Stabiel rood:

Storing GSM-interface (PIN, SIM, communicatie)

Rood knipperend, 400/400 ms:

Noch de lijn noch de GSM zijn OK

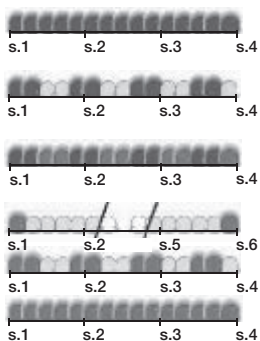
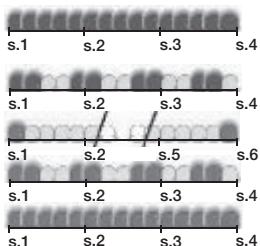
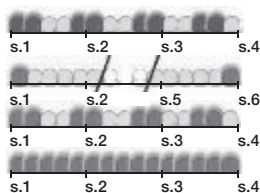
Rood/groen knipperend, 400/400 ms:

Lijn of GSM-netwerk ontbreekt

Langzaam groen knipperend, 200/4600 ms: Lijn OK

Groen knipperend, 400/400 ms: Gesprek verbinden

Stabiel groen: gesprek verbonden



 = 200 (0,2 sec),  = 400 (0,4 sec),  = 1000 (1 sec), => 4600 (4,6 sec)

BRANDMODUS

Het SL6+-systeem kan worden gebruikt als een intercomsysteem bij brandbestrijding. Afhankelijk van de configuratie kunt u max. 6 busunits hebben als brandunits.

De brandmodus wordt gestart door een ingang op de hoofdunit te starten. Zie "Bedradingschema SL6+ hoofdunit" (pagina 10).

Configuratie

Gebruik SafeLine Pro of parameter *73* voor het configureren van de units voor de brandmodus (zie de overeenkomstige code in de "Parameterlijst").

- Stel ingang 1 in op de brandmodus: *73*14#.
- Stel ingang 2 in op de brandmodus: *73*24# - standaard.
- Selecteer welke andere busunits de brandmodus met SL Pro dient te omvatten.

Bediening

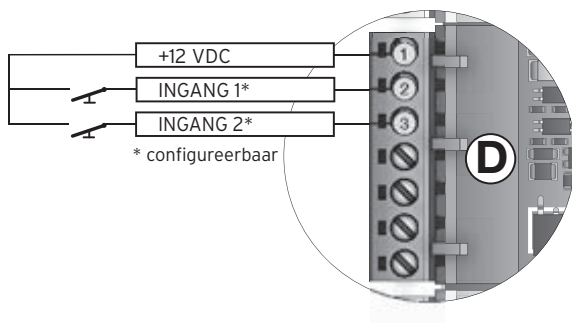
De Brandmodus wordt als volgt geactiveerd: Er weerklinkt een sirenesignaal uit de luidspreker van hoofdunit gedurende de actieve periode. Druk op de knop Reset om het sirenesignaal te stoppen.

Er wordt een spraakbericht afgespeeld dat speciaal is bestemd voor de brandmodus. Zie "Noodbericht" (pagina 27).

Wanneer de brandmodus is geactiveerd, werken de units alleen als intercomunits. Noodoproepen plaatsen is dan niet mogelijk.

Spraakcommunicatie

- Overige units: De alarmknop heeft de functie "Drukken voor spreken/Loslaten voor luisteren".
- Er weerklinkt een korte piep, wanneer u op de knop drukt/deze vrijgeeft.
- Wanneer u in de brandmodus bent, kunt u de handset configureren om deel te nemen aan het gesprek via de intercom
- Het gele pictogram wordt verlicht, wanneer de brandmodus is geactiveerd.
- Het groene pictogram wordt verlicht in de spraakmodus en is gedoofd bij Luisteren.
- Beëindig de brandmodus door de ingang (1 of 2) op de hoofdunit uit te schakelen die voor de brandmodus is geconfigureerd.



ACCUWERKING

De verwachte levensduur van een loodaccu is circa 3 jaar. Verschillende factoren kunnen echter de levensduur van de accu beïnvloeden, bijv.:

- omgevingstemperatuur.
- vochtigheid.
- langdurige opslag van de accu, voordat deze wordt gevoed.
- Als de accu gedurende een langere periode volledig is ontladen, zal deze nooit meer zijn volledige capaciteit bereiken.

Controle accustatus

- Om de 7 dagen wordt er een automatische statuscontrole van de accu verzonden.
- Als deze zo is geconfigureerd en wanneer de accutest mislukt, ontvangt de alarmontvanger een accu-alarm.
- Reset het alarm door op de resetknop te drukken.

Accutest

- Als de resetknop binnen 2 seconden 3 keer wordt ingedrukt, wordt de accutest uitgevoerd. De accutest duurt ongeveer 20 minuten.
- Als de accu vrijwel geen spanning heeft, wordt de test geannuleerd. LED2 en het accualarmrelais worden bovendien geactiveerd, wanneer het relais wordt gebruikt. Het is mogelijk om relais te activeren voor accualarm met gebruik van parameter *88* (zie de overeenkomstige code in de "Parameterlijst").

De accutest annuleren

- Druk één keer op de knop Reset.
- LED 2 knippert niet meer rood.
- Als het accuniveau lager wordt dan een bepaald niveau (10,7 V), start de SL6+ niet automatisch. Deze moet dan worden gestart door op de resetknop te drukken.

Accu-alarm testen

- Ontkoppel het contact van de accu gedurende de statuscontrole.
- De SL6+ zendt nu een accu-alarm uit, waarna LED 2 en het alarmrelais van de accu worden geactiveerd (bij die configuratie).

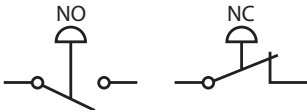
De accu vervangen

- Ontkoppel de stroomspanning van 230 V AC.
- Vervang de accu (artikelnummer *Batt 1,2 A).

Stroomstoring kabelnet

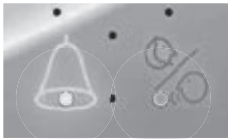
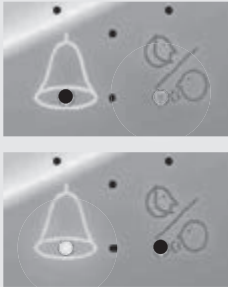
- Bij deze configuratie wordt het alarm voor de stroomstoring van het kabelnet 15 minuten na de stroomstoring van het kabelnet verzonden naar de alarmontvanger (SLCC).

PROBLEEMOPLOSSING HOOFDUNIT

PROBLEEM	MOGELIJKE OORZA(A) K(EN)	OPLOSSING
De unit voert bij het opstarten een alarmoproep uit.	<ul style="list-style-type: none"> • Onjuist type alarmknop geselecteerd. • De alarmknop zit vast. 	<p>Gebruik SafeLine Pro of een telefoon en parameter *89* om van NC (normaal gesloten) naar NO (normaal geopend) of van NO naar NC te wijzigen.</p> 
Het alarm weerklinkt meteen bij inschakeling.	<ul style="list-style-type: none"> • Uitgang 2 is ingesteld op NC. • Ingang 2 is standaard ingesteld op NO. 	<p>Plaats een jumper tussen D1 en D3, herprogrammeer naar NO. Verwijder vervolgens de jumper en start het toestel opnieuw op.</p>
Er wordt geen signaal doorgegeven van de liftcabine naar de ontvanger van de oproep.		<ul style="list-style-type: none"> • Sluit een gewone telefoon (bijv. Comphone) op de plug van de hoofdunit aan en bel naar de cabine (druk op "1"). • Controleer, als de geluidsoverdracht in beide richtingen in orde is, of de alarmcentrale het gekozen alarmtype ondersteunt. • Als er geen protocol wordt gebruikt, wijzig het oproeptype dan naar "SPRAAK/VOICE" met gebruik van SafeLine Pro of programmeer met *21*...*24*.
Storende ruis wanneer de oproep wordt doorverbonden.	<ul style="list-style-type: none"> • Als de hoofdunit op het dak van de cabine is geïnstalleerd, kan het probleem te wijten zijn aan inductie in de telefoonkabel. 	<ul style="list-style-type: none"> • Volgens de voorschriften van de telefoonmaatschappijen moet de telefoonlijn in een afzonderlijke kabel worden geplaatst. Voer een ruistest uit (**).
GSM-ruis.		<ul style="list-style-type: none"> • Verander tijdens het doorverbinden van de oproep de stand van de antenne, totdat u de optimale positie hebt gevonden. • Plaats de antenne niet vlak bij de hoofdunit of dicht bij de bekabeling
Naar buiten bellen is niet mogelijk.	<ul style="list-style-type: none"> • De lijnverbinding heeft een breuk. (LED 3 knippert niet groen) • Geen geld op oplaadbare simkaart. 	<ul style="list-style-type: none"> • Controleer de telefoonlijnverbinding (*) • Controleer de simkaart door deze in een gewone mobiele telefoon te plaatsen.

*, **, *** Zie hoofdstuk Verwante testprocedures

PROBLEEMOPLOSSING HOOFDUNIT

PROBLEEM	MOGELIJKE OORZA(A) K(EN)	OPLOSSING
De unit kan geen alarmmelding genereren	<ul style="list-style-type: none"> Om vanaf de unit te kunnen bellen moet(en) er minstens één telefoonnummer en/of één ID-code zijn geprogrammeerd bij gebruik van data-identificatie. Raadpleeg de parameterlijst (*11*). Knop niet aangesloten. Er is geen busunit aangesloten. 	<ul style="list-style-type: none"> Bedrading controleren. Om een alarmoproep te doen, moet ten minste één busunit zijn aangesloten.
Geen voice switching	<ul style="list-style-type: none"> Als de hoofdunit op het dak van de cabine is geïnstalleerd, kan het probleem te wijten zijn aan inductie in de telefoonkabel. 	<ul style="list-style-type: none"> Plaats de buskabel in een omgeving met weinig externe interferentie (***). Voer een microfoontest uit (***)
Beide pictogram-LEDs knipperen snel en gelijktijdig. 	<ul style="list-style-type: none"> De adresschakelaar is ingesteld op een ongeldig nummer (0, 7, 8, 9). Geldige nummers zijn 1 - 6. De instelling van de adresschakelaar is tijdens de bediening gewijzigd. 	<ul style="list-style-type: none"> Wijzig de adresschakelaar naar een geldig nummer.
De pictogram-LEDs knipperen afwisselend. 	<p>Communicatiefout bus veroorzaakt door één van de volgende oorzaken.</p> <ul style="list-style-type: none"> Twee of meer units hebben de adresschakelaar ingesteld op hetzelfde nummer. Buskabelbreuk. Verkeerde bedrading van de buskabel. 	<ul style="list-style-type: none"> Zorg ervoor dat de adresschakelaars van de units zijn ingesteld op verschillende nummers. Zorg ervoor dat de buskabel geen breuk heeft. Controleer de installatie van de buskabel
De telefoon piept om de 5 seconden.	Dit is om de passagiers te informeren over de oproep die bezig is (tegen het afluisteren).	Dit is een normale procedure.

*, **, *** Zie hoofdstuk Verwante testprocedures

VERWANTE TESTPROCEDURES

* Controle telefoonlijn

1. Voed de unit.
2. Neem de configuratiehandset van de haak.
3. Wacht op de kiestoon.
4. Toets "0".
5. Wacht op de nieuwe kiestoon.
6. Bel een andere telefoon en voer een gesprek.
7. Hang de configuratiehandset op om de oproep te beëindigen.

Als één van deze stappen niet werkt, is het probleem mogelijk niet te wijten aan de unit, maar aan verkeerde bedrading, of een storende of ontbrekende telefoonlijn.

** Controle ruis

1. Voed de unit.
2. Neem de configuratiehandset van de haak.
3. Wacht op de kiestoon.
4. Toets "0".
5. Wacht op de nieuwe kiestoon.
6. Kies een nummer op het toetsenbord.
7. De kiestoon stopt en u hoort stilte.
8. Wanneer u ruis of gebrom hoort, kan het probleem te wijten zijn aan inductie in de telefoonkabel.
9. Hang de configuratiehandset op om de oproep te beëindigen.

Volgens de voorschriften van de telefoonmaatschappijen moet de telefoonlijn in een afzonderlijke kabel worden geplaatst.

Richt de kabel opnieuw door deze van plaats te veranderen of een ander paar op te sporen dat vrij is van vervorming, of gebruik een gewapend paar, wanneer dit beschikbaar is. Wanneer geen van deze oplossingen werkt, installeer dan een aparte kabel voor de telefoonlijn.

*** Controle microfoon

Bel naar de SL6+ en kies de volgende nummers op de telefoon van de beller.

1. Druk op "7" om de cabinemicrofoon te activeren.
2. Door op "*" te drukken wordt de microfoon van de beller geactiveerd.
3. Druk op "4" voor het automatisch omschakelen van microfoons.

Als u door de microfoons kunt spreken, is de hardware OK.

Zertifikat

über eine Baumusterprüfung

Registrier-Nr.

01/208/FWB/164/1204/5003Ae3

Firma

Die TÜV Rheinland Zertifizierungsstelle für Aufzüge und deren Sicherheitsbauteile der TÜV Rheinland Industrie Service GmbH bescheinigt hiermit dem Unternehmen

Safeline Sweden AB

Antennvagen 10

SE-135 48 Tyresö

die Übereinstimmung des Produktes

Produkt

Notrufsystem

Typ

Fernnotrufleitsystem SL6

mit den Anforderungen der Richtlinie 95/16/EG des Rates vom 29.06.1995 zur Angleichung der Rechtsvorschriften über Aufzüge.

Der Nachweis wurde am 19. September 2012 erbracht durch eine Konformitätsprüfung.

Prüfgrundlagen

Prüfberichte Nr. A12_007-1 und A12_007-2

Aufzugsrichtlinie 95/16/ EG
DIN EN 81-28:2003
DIN EN 81-72:2003 (Ziffer (5.12))

Verwendung

Einsatz bei Personen- und Lastenaufzügen in Verbindung mit einer kompatiblen Notrufzentrale

(Technische Einzelheiten siehe Anlage)

Dieses Zertifikat gilt für das Inverkehrbringen bei Übereinstimmung der Bauausführung mit den geprüften Unterlagen bis 2017-04-16.



Köln, 2012-09-19

Dipl.-Ing. Volker Sepanski
Tel. +49 221 806 - 2624

TÜV Rheinland Zertifizierungsstelle
für Aufzüge und deren Sicherheitsbauteile der TÜV Rheinland Industrie Service GmbH

Notifiziert unter Nr. 0035

TÜV Rheinland Industrie Service GmbH, Am Grauen Stein, D-51105 Köln



Elseco B.V.

Ijsselmeerweg 1
1411 AA Naarden

T: +31 (0)35 695 51 00

info@elseco.nl
www.elseco.nl